

**Opinia ornitologiczna i chiropterologiczna z
zaleceniami kompensacji przyrodniczej dla
budynku pod adresem Grodziszcz 67A**

Wykonane przez Firmę Milvus Szymon Wójcik

Świdnica, kwiecień 2025 r.



Metodyka badań ptaków

Wizję terenową mającą na celu ocenę populacji ptaków zasiedlających niniejszy budynek wykonał Szymon Wójcik dn. 27.04.2025 r. w godz. 9:00 – 10:30. Dokonano oceny liczebności ptaków zasiedlających budynek tj. kawka *Corvus monedula*, gołąb miejski *Columba livia forma urbana*, szpak *Sturnus vulgaris*, wróbel *Passer domesticus*, mazurek *Passer montanus*, sikory *Parus sp.*, pustułka *Falco tinnunculus*, kopciuszek *Phoenicurus ochruros* ze szczególnym uwzględnieniem jerzyka *Apus apus* na podstawie:

- gniazdowania ptaków
- aktywności ptaków wokół budynku oraz wlatywania do gniazd w szczelinach ścian
- ilości i wielkości szczelin wlotowych i stanu stropodachu, ścian oraz blachy na ścianie szczytowej
- śladów działalności ptaków (odchody, fragmenty gniazd)

Istotnym kryterium była wiedza autora dotycząca występowania gatunków w innych podobnych badanych przez niego budynkach w sezonie lęgowym. Autor wykorzystał m.in. wiedzę własną zgromadzoną podczas wykonywania „Inwentaryzacji jerzyka w Jaworznie w latach 2008-2010” (dane z ponad 150 budynków) oraz opinii ornitologicznych i chiropterologicznych wykonywanych na potrzeby termomodernizacji (ponad 950 budynków) w latach 2008-2025 w około 60 innych miastach. Zgromadzone dane na temat konstrukcji budynków, obecności szczelin i nisz lub ich braku, rodzaju stropodachu etc. są bazą pozwalającą na dobrą ocenę potencjalnego gniazdowania ptaków w sezonie i poza sezonem lęgowym w budowlach różnego rodzaju.

Wnioski

Budynek 2- kondygnacyjny ze strychem. Siedliska znajdują się w obrębie ścian i strychu.

Gatunki gniazdujące

Stwierdzono gniazdowanie następujących gatunków ptaków:

- dymówka *Hirundo rustica* – 1 para ptaków. Gniazdowanie w obrębie klatki schodowej.

- mazurek *Passer montanus* – 1 para ptaków. Gniazdowanie na granicy rynny i dachu na ścianie pn-zach.

Na elewacji wschodniej stwierdzono pozostałości gniazda oknówki *Delichon urbicum* z poprzednich sezonów lęgowych.

Metodyka badań nietoperzy

Wizję terenową mającą na celu ocenę populacji nietoperzy zasiedlających niniejszy budynek wykonał Szymon Wójcik dn. 27.04.2025 r. w godz. 9:00 – 10:30. Ze względu na niekorzystne warunki pogodowe tego dnia skupiono się na kontroli strychu pod kątem obecności nietoperzy.

Gatunki nietoperzy występujące w Polsce są często związane z obiektami pochodzenia antropogenicznego. Budynki zajmowane są najczęściej przez pojedyncze osobniki oraz rzadziej przez niewielkie kolonie rozrodcze. Miejscami zasiedlanymi przez te ssaki są: stropodach, szczeliny pod parapetami, strych, a także piwnice. Podczas prac ociepleniowych może dojść do zamknięcia wlotów do miejsc gniazdowania, co skutkuje utratą siedliska i porzuceniem siedliska przez nietoperze w kolejnym sezonie rozrodczym.

Kontrole wiosenne pozwalają wykryć obecności nietoperzy wizualnie i za pomocą detektora. Fizyczne wykrycie osobników jest również możliwe na skutek stwierdzenia odchodów tych zwierząt. Ewentualna kompensacja dla nietoperzy w tym okresie jest często określana w oparciu o wiedzę własną autora pochodzącą z bloków, w których w sezonie letnim, przy optymalnych warunkach pogodowych ($>20^{\circ}\text{C}$, bezwietrznie) stwierdził on ich występowanie.

Wnioski

Kontrola strychu nie wykazała bezpośrednio obecności nietoperzy, chociaż stan strychu i jego częściowa niedostępność powoduje, że z pewnością trudno stwierdzić pojedyncze osobniki, które mogą przebywać w ciągu dnia w zakamarkach między belkami. Biorąc pod uwagę stan strychu, dostępność poprzez otwory w dachu, istnieje możliwość, że jest to miejsce rozrodu nietoperzy lub ich przebywania po okresie rozrodu.

Metody kompensacji dla nietoperzy

Tego typu konstrukcje ze starym strychem, posiadającym otwory wlotowe są często zasiedlane przez nietoperze. Z tego względu zalecono kompensację w postaci montażu 3 okrągłych budek trocinobetonowych na drzewach przy budynku. Budki dla nietoperzy należy wywiesić przed

rozpoczęciem prac na drzewach, na wysokości min 5 metrów od strony południowej pni. Odległość między budkami min. 20 metrów.

Metody kompensacji dla ptaków

Zalecono wywieszenie:

- 1 budki dla wróbla *Passer domesticus* (mazurek zasiedla tego typu budki) na dowolnym drzewie liściastym wokół budynku (około 100 metrów wokół), otworem wlotowym w kierunku północnym, na wysokości min. 3 metrów. Odległość między budkami min. 15 metrów.

Harmonogram prac ociepleniowych

Należy zastosować się do następujących zaleceń:

- Jeśli prace planowane są w sezonie lęgowym (1 marzec – 31 sierpień) i zostanie stwierdzona obecność gniazdujących ptaków, konieczne jest wówczas pozostawienie wolnych od prac budowlanych do końca sezonu lęgowego miejsc, w których gniazdują ptaki. Wiąże się to zwykle z pozostawieniem wolnej przestrzeni w promieniu 2 metrów od miejsca gniazdowania (w przypadku jerzyka 4 metry poniżej wlotów). W przypadku braku gniazdowania prace można kontynuować.

- Jeśli planowane są prace remontowe w obrębie klatki schodowej, to gniazdo dymówki można usunąć dopiero, gdy ptaki wyprowadzą lęgi (zwykle drugie lęgi kończą się w pierwszej połowie sierpnia).

- Zalecenia w przypadku nietoperzy są podobne jak podane dla ptaków. Jeśli w trakcie rozpoczęcia prac zostanie stwierdzona obecność nietoperzy w budynku należy pozostawić wolną przestrzeń w promieniu 2 metrów od wlotu do końca sezonu rozrodczego (umownie do końca lipca). W sierpniu jednak należy sprawdzić, czy nietoperze nie przebywają jeszcze w budynku, gdyż może to mieć miejsce do października. Nietoperze mogą również zasiedlić budynek po sezonie rozrodczym przebywając w nim do jesieni. Podobnie zalecenia obowiązują również, gdyby prace prowadzone były w latach późniejszych.

Dokumentacja fotograficzna



Fot.1. Widok od pd-zach (aut. Szymon Wójcik).



Fot.2. Ubytki na ścianie południowej (aut. Szymon Wójcik).



Fot.3. Pozostałości gniazda oknówki w zbliżeniu (aut. Szymon Wójcik).



Fot. 4. Widok od strony pd-wsch (aut. Szymon Wójcik).



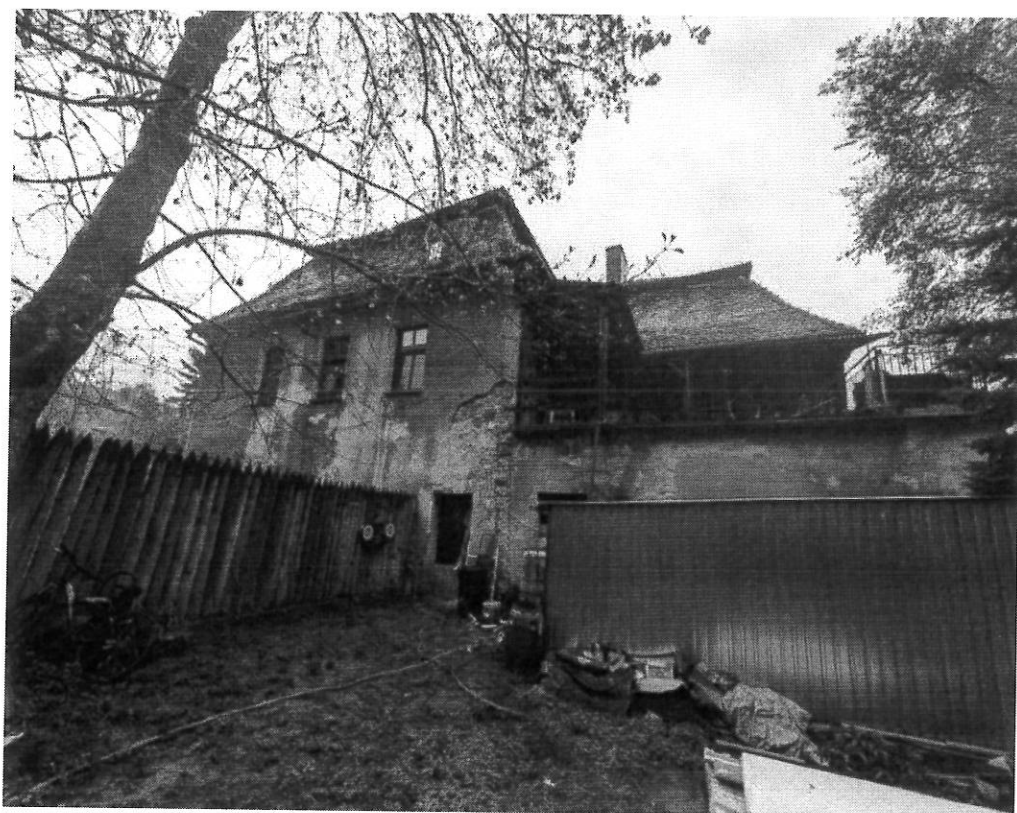
Fot. 5. Widok od strony pn-wsch; oznaczono miejsce gniazdowania mazurka (aut. Szymon Wójcik).



Fot.6. Widok ubytków w dachu (aut. Szymon Wójcik).



Fot.7. Ściana pd-zach (aut. Szymon Wójcik).



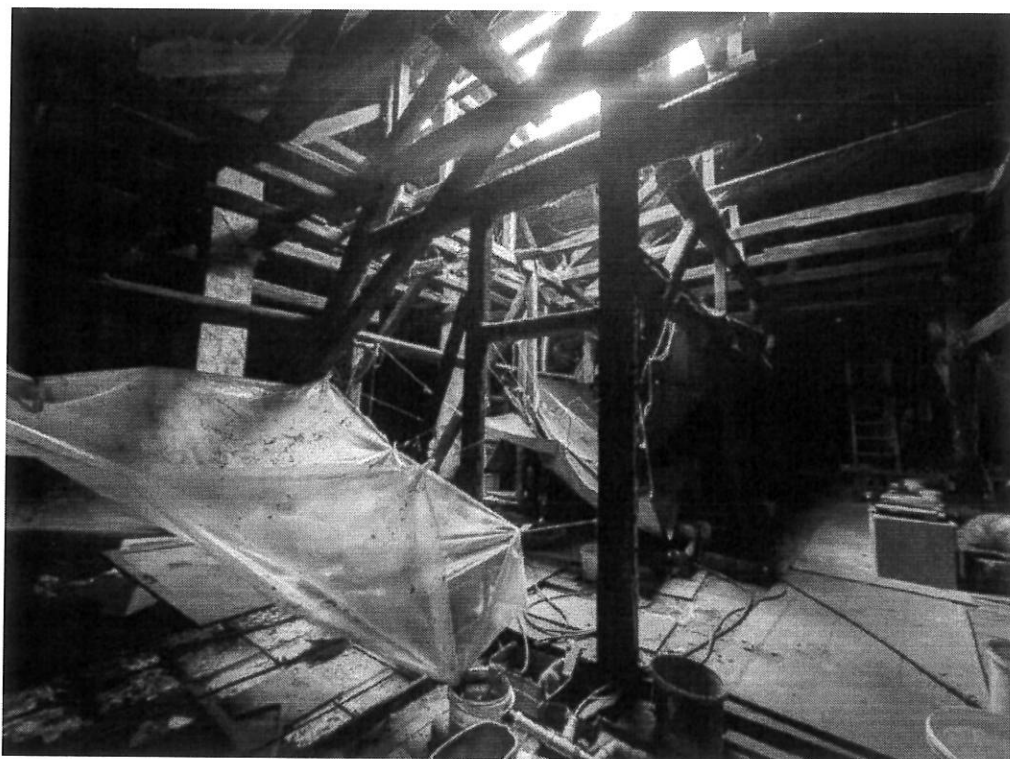
Fot.8. Widok od strony pd-zach (aut. Szymon Wójcik).



Fot.9. Widok strychu (aut. Szymon Wójcik).



Fot.10. Widok strychu (aut. Szymon Wójcik).



Fot.11. Widok strychu (aut. Szymon Wójcik).



Fot.12. Okręgiem oznaczono gniazdo dymówki (aut. Szymon Wójcik).



Fot.13. Gniazdo dymówki w zbliżeniu (aut. Szymon Wójcik).

Firma Milvus – Szymon Wójcik

Nawsie Kołaczyckie 29

38-213 Kołaczyce

NIP: 685 214 56 66

www.opinieornitologiczne.wroclaw.pl

e-mail: milvus@vp.pl

kom. 609 888 003


Milvus - Szymon Wójcik

Nawsie Kołaczyckie 29
38-213 Kołaczyce
NIP: 685-214-56-66